

# La tua guida ai rifiuti organici alimentari e del giardino



FOOD ORGANICS GARDEN ORGANICS

Riciclare gli scarti di cibo e del giardino  
per trasformarli in compost

 [manningham.vic.gov.au/FOGO](https://manningham.vic.gov.au/FOGO)



Italian | Italiano

MANNINGHAM

## Come iniziare a utilizzare il bidoncino da cucina FOGO

### 1 Rivesti il bidoncino con uno dei sacchetti compostabili certificati che ti sono stati forniti

Apri con cautela il sacchetto e posizionalo nel bidoncino, passalo attorno al bordo superiore e chiudi il coperchio.



### 2 Tieni il bidoncino a portata di mano quando cucini e pulisci

Ti consigliamo di tenere il bidoncino a portata di mano quando cucini e pulisci dopo i pasti, in modo da potervi gettare facilmente gli scarti di cibo. Potresti tenerlo sul bancone della cucina, nel mobile sotto il lavello o in un cassetto.



### 3 Raccogli e mantieni i rifiuti alimentari nel bidoncino

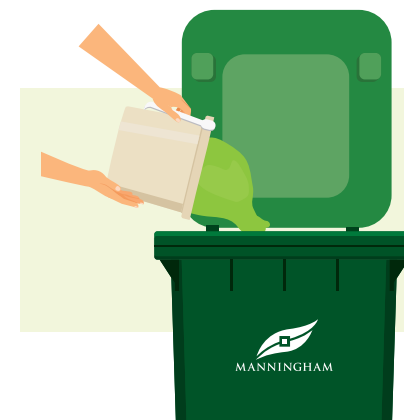
Getta gli scarti di cibo nel bidoncino quando ti occupi della preparazione dei cibi e ripulisci dopo i pasti.



4

### Svuota il contenuto del bidoncino nel bidone FOGO col coperchio verde

Quando il bidoncino è pieno, lega il sacchetto compostabile e gettalo nel bidone FOGO.



5

### Metti il bidone FOGO col coperchio verde fuori casa per la raccolta settimanale

Ricordati di mettere il bidone FOGO col coperchio verde fuori casa la sera prima della raccolta e di riportarlo dentro la tua proprietà entro la fine del giorno di raccolta.



### Non possiedi un bidoncino da cucina FOGO?

Nessun problema, puoi usare qualsiasi contenitore per raccogliere i rifiuti alimentari e poi gettarli nel tuo bidone FOGO.

Puoi rivestire il contenitore con carta di giornale o tovaglioli di carta, oppure puoi tenere gli scarti alimentari sfusi all'interno del contenitore e gettarli direttamente nel bidone FOGO.

Ricordati di non gettare prodotti di plastica o biodegradabili nel contenitore FOGO.

# Cosa posso gettare nel bidone FOGO col coperchio verde?

Se una cosa la puoi mangiare o è cresciuta nel terreno, puoi gettarla nel bidone FOGO col coperchio verde.



## Sì, questi articoli possono essere gettati nel bidone FOGO



Frutta e verdura



Carne e ossi



Ova e latticini



Pesce



Tè in foglie sfuse e fondi di caffè



Fazzoletti, tovaglioli di carta e carta sminuzzata



Pane, pasta, riso e cereali



Scarti e avanzi di cibo



Sacchetti compostabili. Devono essere di colore verde lime e avere il marchio AS 4736



Piante ed erbacce



Erba tagliata



Potature del giardino, foglie e fiori

## No, questi articoli non possono essere gettati nel bidone FOGO



Bustine di tè



Sacchetti di plastica e biodegradabili



Articoli per il giardinaggio, vasi di plastica, tubi e attrezzi da giardino



Conchiglie di vongole e ostriche



Liquidi, grassi e oli



Terriccio, sassi o cemento



Polvere dell'aspirapolvere



Plastica, vetro e metallo



Escrementi di animali, compresa la lettiera del gatto



Pannolini, prodotti per l'igiene, salviettine per bambini e salviettine struccanti



Legname trattato o verniciato e materiali da costruzione



Imballaggi per alimenti, elastici, pellicola trasparente, carta stagnola, polistirolo e bollini della frutta e verdura

## Consigli e suggerimenti per FOGO



### Mantieni i bidoni FOGO puliti:

Usa sacchetti compostabili, fogli di giornale o tovaglioli di carta per rivestire il bidoncino da cucina



Sciacqua regolarmente il bidoncino o mettilo in lavastoviglie

Avvolgi nella carta i rifiuti alimentari come gusci di gamberi, scarti di pesce e carne cruda e conservali nel congelatore fino al giorno della raccolta



Cospargi il bidone di bicarbonato per neutralizzare gli odori

Prova ad alternare strati di rifiuti alimentari con rifiuti del giardino, come sfalci d'erba o foglie secche

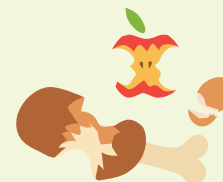
Conserva i bidoni in un'area all'ombra, ben ventilata e su una superficie piana

Di tanto in tanto sciacqua il bidone FOGO col coperchio verde e tienilo sempre chiuso



## Cose da ricordare

Se una cosa la puoi mangiare o è cresciuta nel terreno, puoi gettarla nel bidone FOGO col coperchio verde



Puoi gettare gli scarti alimentari direttamente nel bidone FOGO col coperchio verde senza utilizzare un sacchetto

Rimuovi tutti i bollini dalle bucce di frutta e verdura prima di riporle nel bidoncino o nel bidone



Le bustine di tè non si possono gettare nel bidone FOGO

## Cosa succede ai rifiuti alimentari e del giardino?

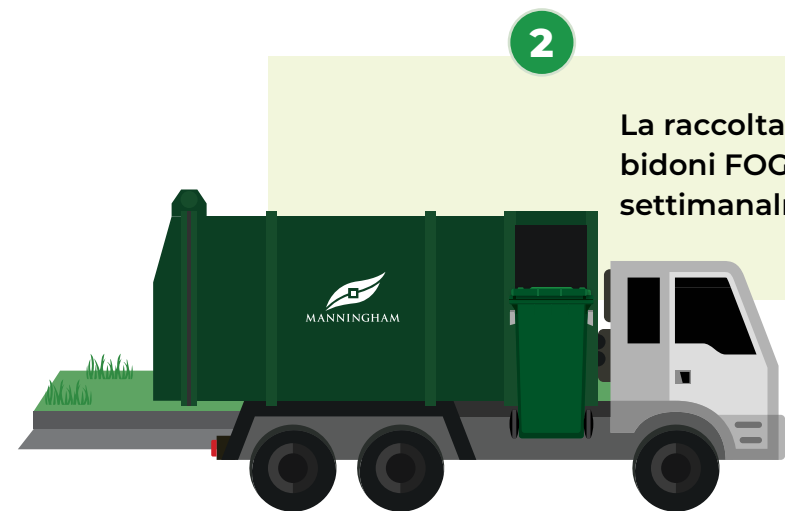
Una volta raccolti, i rifiuti alimentari e del giardino vengono inviati a Bio Gro, un impianto di compostaggio, dove vengono trasformati in compost di alta qualità.

Il compost prodotto sarà poi utilizzato nei giardini e nelle fattorie di tutto il Victoria.



1

Metti il bidone FOGO fuori casa ogni settimana per la raccolta



2

La raccolta dei bidoni FOGO avverrà settimanalmente

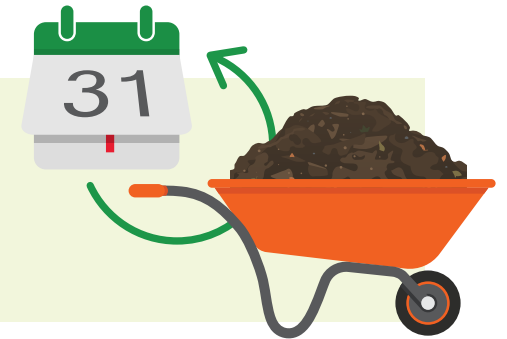


3

I rifiuti alimentari e del giardino saranno portati all'impianto di compostaggio Bio Gro a Dandenong South

4

Ci vorranno circa sei settimane per ricavare compost utilizzabile dagli scarti alimentari e del giardino



5

Il compost sarà poi utilizzato nei giardini e nelle fattorie di tutto il Victoria



## Domande frequenti

### Cosa succede se sto già facendo il compostaggio domestico?

Fantastico, continua così! FOGO può integrare il compostaggio domestico. Nel bidone FOGO puoi gettare anche rifiuti che non si possono smaltire in alcuni sistemi di compostaggio domestico, come cibi cotti, carne, ossi, latticini e agrumi.

### Perché le bustine di tè non possono essere gettate nel bidone FOGO?

Purtroppo, le bustine di tè non si decompongono durante il processo di compostaggio, poiché alcune sono fatte di plastica non compostabile. Nemmeno i punti metallici e le etichette si decompongono.

Le foglie di tè possono essere gettate nel bidone FOGO, puoi aprire la bustina e mettere le foglie sfuse nel bidone, ma devi gettare la bustina nella spazzatura.

### Di che materiale sono fatti i sacchetti compostabili?

I nostri sacchetti compostabili sono certificati in Australia, realizzati con materiali vegetali e completamente privi di plastica.

Questi sacchetti si decompongono completamente durante il processo di compostaggio. Per il bidone FOGO si possono usare solo i sacchetti compostabili di colore verde lime con il simbolo di certificazione.



### Dove posso trovare altri sacchetti compostabili?

Ogni anno, per i nuclei abitativi di Manningham, sarà disponibile un rotolo di 150 sacchetti compostabili (equivalenti a circa un anno di fornitura). A partire da maggio 2024 potrai ritirarli gratuitamente presso il Centro Civico di Manningham (Civic Centre) o il deposito del Comune (Council Depot).

Puoi inoltre acquistare sacchetti compostabili certificati presso i principali supermercati. È importante ricordare che nel bidone FOGO si possono buttare solo i sacchetti compostabili di colore verde lime con il simbolo di certificazione.

## دليلك إلى المواد الغذائية العضوية ومخلفات الحدائق العضوية في مانينجهام.

يمكنك الاطلاع على هذا الكتيب بلغتك على موقعنا الإلكتروني على [manningham.vic.gov.au/FOGO](http://manningham.vic.gov.au/FOGO) أو الاتصال بنا على رقم 9840 9355 للتحديث إلى شخص ما بلغتك وطلب تحضير نسخة مطبوعة.

### Manningham 食品有机垃圾和花园有机垃圾回收指南。

您可以在我们的网站 [manningham.vic.gov.au/FOGO](http://manningham.vic.gov.au/FOGO) 上查看这本小册子的中文版，或致电 9840 9355 通过中文口译员来索取这本小册子的纸质版本。

### 曼寧漢姆區 (Manningham) 廚餘及園林有機廢物收集指引

您可在我們的網站 [manningham.vic.gov.au/FOGO](http://manningham.vic.gov.au/FOGO) 上查閱這本小冊子的翻譯版本，或致電 9840 9355，向與您講相同語言的人員諮詢，並索取印刷手冊。

## راهنمای شما برای مواد غذایی و باغی ارگانیک در مانینگهام.

شما می توانید این کتابچه را به زبان خود در وب سایت ما به آدرس [manningham.vic.gov.au/FOGO](http://manningham.vic.gov.au/FOGO) مشاهده کنید یا با ما با شماره 9840 9355 تماس بگیرید تا با شخصی به زبان خود صحبت کنید و یک نسخه چاپی درخواست کنید.

## Ο οδηγός σας για τα Οργανικά Απορρίμματα Τροφίμων και Κήπου στο Manningham.

Μπορείτε να δείτε αυτό το φυλλάδιο στη γλώσσα σας στον ιστότοπό μας στη διεύθυνση [manningham.vic.gov.au/FOGO](http://manningham.vic.gov.au/FOGO) ή να μας καλέσετε στο 9840 9355 για να μιλήσετε με κάποιον στη γλώσσα σας και να κανονίσετε να σας δοθεί ένα τυπωμένο αντίτυπο.

## La tua guida ai rifiuti organici alimentari e del giardino a Manningham.

Puoi consultare questo opuscolo nella tua lingua sul nostro sito web all'indirizzo [manningham.vic.gov.au/FOGO](http://manningham.vic.gov.au/FOGO) o chiamarci al numero 9840 9355 per parlare con qualcuno nella tua lingua e richiedere una copia stampata.



Interpreter service **9840 9355**

普通话 廣東話 Ελληνικά Italiano العربية فارسی

Il Comune di Manningham riconosce il popolo Wurundjeri Woi-wurrung come proprietario tradizionale della terra e delle acque ora conosciute come Manningham.

Il Comune rispetta gli anziani passati, presenti ed emergenti e apprezza il loro continuo contributo per arricchire e valorizzare il patrimonio culturale di Manningham.

Il Comune riconosce e rispetta i popoli delle Prime Nazioni in quanto proprietari tradizionali delle terre e delle acque in tutto il Paese e incoraggia la riconciliazione.

Il Comune di Manningham apprezza anche il contributo che, nel corso degli anni, persone di diverse culture e provenienze hanno offerto alla città di Manningham.

Maggiori informazioni

 [manningham.vic.gov.au/FOGO](https://www.manningham.vic.gov.au/FOGO)

 9840 9333



Interpreter service **9840 9355**

普通话 廣東話 Ελληνικά Italiano العربية فارسی